

3. Hanes Morwrol Abermaw

Mae'n ymddangos bod fferi wedi bodoli yn Abermaw cyhyd ag y mae'r dref wedi bodoli os nad yn hwy. Mynaich oedd yn rhedeg y fferi yn hanesyddol, o bosibl o Abaty Cymer yn Llanelltyd. Roedd mynachod hefyd yn byw yn Abermaw ym Mhlas Mynach.

Mae Abermaw yn harbwr naturiol wedi'i gysgodi gan y mynyddoedd o'i gwmpas. Roedd agoriad da o'r sianel sy'n bodoli heddiw, y sianel a redai rhwng yr ynys, Ynys y Brawd, a'r harbwr (lle mae'r sarn rŵan) gyda dyfrffosydd yr holl ffordd i Lanelltyd. Yn y dyddiau hynny mae'n debyg bod yr harbwr rhywle ar hyd Stryd yr Eglwys gyda'r dŵr yn rhedeg ar hyd Stryd y Dŵr.

Mae Llyfrau Porthladd Aberdaugleddau yn cofnodi'r llong gyntaf a gysylltwyd â'r Bermo fel y Maru o Abergwaun ym 1566, a'r Michael o Aberdaugleddau yn fuan wedyn. Roedd y llwythi cynnar ar y llongau yn cynnwys grawn, picorn, gwenith, haid, ceirch a rhyg - nwyddau nad oedd ar gael yn lleol.

Ym 1587 ceir cofnod o Le Angell de Bermo, llong 18 tonnall yn perthyn i Abermaw.

Mae cofnod yn Llyfrau Porthladd Sir Gaernarfon 1630-90 i'r llong Godspeed of Barmouth ddod i mewn i Bwllheli ym 1676 gyda chargo o 6 tonnall o bolion derw.

Ar ddiwedd y 1700au/dechrau'r 1800au roedd tri iard adeiladu llongau yn Abermaw gyda llawer mwy ar lannau'r Fawddach. Adeiladwyd 318 o llongau rhwng 1779 a 1790, sef rhwng 6 neu 7 y flwyddyn - a rhai ohonynt yn rigwyr sgwâr mawr yn pwysu hyd at 200 tonnall.



Llongau rigin sgwâr ('square riggers') yn y Bermo

Erbyn 1779 roedd y dref yn ffynnu, gwelwyd cynnydd mewn llongau a phasiwyd Deddf Seneddol. Galluogodd y ddeddf hon *“atgyweirio, dyfnhau, ehangu a chadw Harbwr Abermaw yn Sir Feirionnydd”*. Crëwyd Ymddiriedolaeth Harbwr Abermaw i roi'r ddeddf ar waith. Yn y cyfnod hwn yr oedd yr harbwr yn Aberamffra, ger y Clock House wrth i chi ddod i mewn i Abermaw. Cododd yr ymddiriedolwyr arglawdd garreg fechan ar gost o £1660 a chynorthwyodd hyn i gynyddu dyfnder yr harbwr. Bum mlynedd yn ddiweddarach adeiladwyd cei newydd. Y prif reswm am y gwelliant hwn oedd y fasnach wlân. Codwyd arian ar gyfer gwelliannau i'r harbwr gan fenthyciadau a'r uchafswm y gellid ei fenthycu oedd £9,000. O'r pwynt hwn gwelwyd gwelliant ym mhrif borthladd Meirionnydd wrth i'r ymddiriedolwyr a'r swyddogion ddatblygu'r harbwr fel y gwelent yn dda. Gwnaethpwyd mwy o welliannau ar ddiwedd y 1800au.

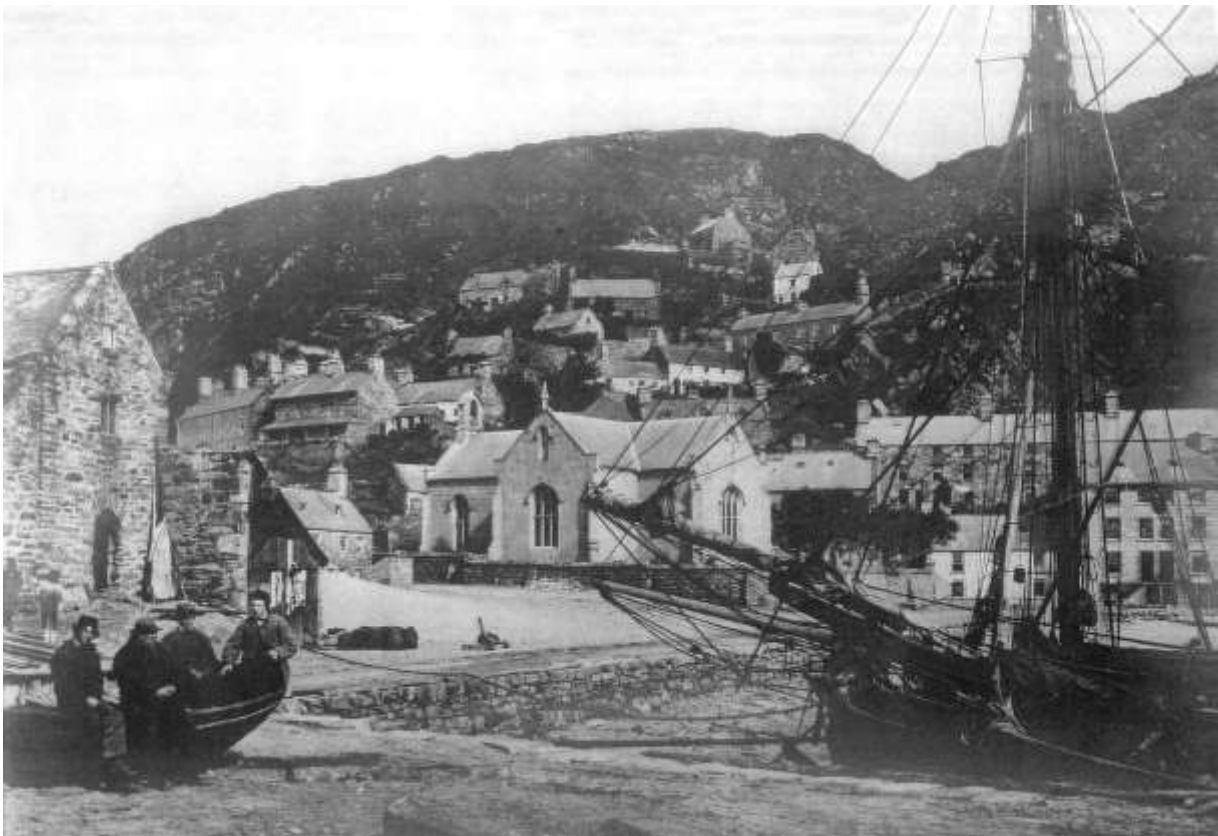


Aberamffra 1872



Aberamffra 1872

Daeth Abermaw yn borthladd pwysicaf yr ardal ac roedd webin yn cael ei allforio oddi yma yn ogystal â sanau. Byddai mewnforion yn cynnwys pren, gwin, haearn, yd, brandi, rym, te, glo, tybaco, gwêr, powdwr gwn, brag, menyn, crwyn, mwyn, blawd a phlwm yn ogystal ag eitemau eraill. Roedd llawer o fasnachwyr cyfoethog yn y dref ac roedd sgwneri, brigantïns a stemars yn mynd a dod. Ymhlith y cyrchfannau roedd America, Ffrainc, Sbaen ac Iwerddon. Dinistriwyd y fasnach wllân gan Ryfel Annibyniaeth America, a gafodd effaith andwyol ar y diwydiant llongau yn Abermaw am gyfnod, ond cychwynnodd masnach allforio llechi gogledd Cymru yn gynnar yn yr 1800au a daeth diwedd i'r cyfnod anodd hwn. Roedd gwllân yn dal i gael ei allforio ynghyd â rhisgl derw, pren, caws a menyn. Byddai cychod hwylio bychain yn mynd i fyny'r Fawddach i nôl nwyddau o fannau glanio ar hyd yr afon. Roedd llongau rigin sgwâr (square riggers) yn olygfa gyffredin yn y Bermo cyn cael eu disodli gan sgwneri.



Harbwr 1860



Y Cei 1864



Y Cei 1875



Y Cei 1875

Gyda chynnydd mewn llongau cynyddodd y peryglon ar y môr. Gwnaed ychydig o ymdrechion i adeiladu goleudy yn Abermaw, i rybuddio llongau am y creigiau. Methodd pob ymgais gyda'r strwythurau'n cael eu dymchwel. Mae sylfaen un yn dal i'w weld yma heddiw yn y Glwyd sydd i'w weld ychydig oddi ar Ynys y Brawd.

Mae pobl Bermo wedi bod yn gwirfoddoli i achub bywydau ar y môr ers 1828, pan gafodd y Bermo ei bad achub cyntaf. Hyd yn hyn mae 10 bad achub wedi bod yn y Bermo, gan ddechrau gyda badau rhwyfau cyn symud ymlaen i rai motor a bellach jetiau. Roedd y ddau gwch cyntaf gyda rhwyfau yn ddiennw. Y cwch a enwyd gyntaf oedd yr Ellen ym 1868. Dilynwyd yr Ellen gan y cyntaf o ddau gwch o'r enw y Jones-Gibb I a II, a enwyd ar ôl eu rhoddwr sef Mrs Jones Gibb o Tunbridge Wells.

Yna newidiwyd y rhwyfau i fotor gyda dyfodiad y Lawrence Ardern Stockport. Wedyn daeth The Chieftain eiconig a wasanaethodd y dref o 1949 i 1982 a dyma'r cwch olaf i gael ei lansio o'r cwt cwch. Daeth y Princess of Wales i'r Bermo wedyn, ond roedd yn rhy fawr i'r cwt cwch, felly roedd yn cael ei gadw ar angorfa ychydig oddi ar Bont y Bermo. Preswlydd nesaf yr angorfa oedd y Moira Barrie a ddaeth i wasanaeth ym 1992 cyn cael ei disodli yn 2019 gan fad achub heddiw sef yr Ella Larsen.

Ni allwn sôn am y badau achub heb gyfeirio at y bad achub glan môr Dosbarth D a gafodd Abermaw gyntaf ym 1967. Roedd hwn yn ddelfrydol ar gyfer achub mewn dyfroedd bas, ymylon clogwyni a'r aber. Roedd yn gyflym ac yn hawdd i'w symud a daeth yn geffyl gwaith y fflyd. Dosbarth D cyntaf y Bermo oedd D-137.

Mae cartref y bad achub yn y Bermo wedi newid dros y blynyddoedd. Roedd cartref y bad achub cyntaf ar y cei. Credir mai'r lleoliad yw'r sied drws nesaf i Davy Jones Locker, i'r dde wrth i chi ei wynebu. Ym 1859 symudodd y cwt cwch i fan cychwyn

Pont Abermaw, a adeiladwyd i mewn i'r graig gyda'i slip ei hun. Erbyn 2004 roedd y bad achub yn cael ei reoli gan y llanw o ran pryd y gellid ei lansio felly adeiladwyd cwt cwch newydd ar y Promenâd gyda system lansio tractor a system adfer o'r traeth, a hynny er mwyn sicrhau y gellid gwneud defnydd ohono unrhyw bryd.



Jones Gibb 1890 yn hen dŷ'r bad achub



The Chieftain ar y slip 1967



Y Jones Gibb 1906



The Chieftain 1978

Ym 1834 adeiladwyd y Tŷ Crwn. Adeiladwyd y Tŷ Crwn ar ôl cyfarfod rhwng trigolion amlwg a rhydd-ddeiliaid oherwydd roedd helyntion meddwol yn digwydd yn aml, fel rheol yn hwyr y nos. Yn ogystal nid oedd gan y Cwnstabiliaid unman i roi'r troseddwr cyn eu dwyn o flaen yr ynadon. Gwnaed cais i'r Ynadon i dalu am y man cadw o'r trethi sirol a chais arall i fwy o gwnstabiliaid arbennig gael eu penodi. Byddai morwyr y dref yn aml yn yfed yn drwm ar ôl cyfnodau hir ar y môr. Nid y morwyr yn unig oedd yn gwneud hyn gan fod yna nifer o ferched hefyd yn achosi aflonyddwch yn gyson. Codwyd yr adeilad mewn siâp crwn gyda wal hanner ffordd i lawr y canol, un ochr i'r dynion a'r ochr arall i'r merched. Dywedir bod yr adeilad yn grwn fel nad oes corneli i'r diafol gael cuddio ynddynt!



Tŷ Crwn 1880

Erbyn 1867 cyrhaeddodd y rheilffordd y Bermo a gwelwyd dirywiad cyflym yn y defnydd o longau. Profodd y dref adegau anodd am tua deng mlynedd. Wrth i hwylio ildio i stêm daeth un o gychod enwocaf y Bermo i'r golwg sef y SS Dora. Agerlong 296 Gross Ton Coastal oedd y Dora a oedd yn masnachu'n bennaf rhwng Lerpwl, Abermaw ac Aberdyfi ar ddechrau'r 1900au. Yn eiddo i Gwmni Ager Aberdyfi a'r Bermo fe'i suddwyd ar 1 Mai 1917 pan ddychwelodd o Belfast i Lerpwl. Cafodd ei stopio gan long danfor Almaenig dan orchymyn Otto Steinbrink a orchymynnodd y criw i mewn i fadau achub cyn gosod ffrwydron ar y Dora a'i suddo. Mae'r adeilad/sied fawr ar y cei, lle mae'r blociau toiledau ynghlwm wrtho, yn dal i gael ei adnabod fel Adeilad Dora hyd heddiw.



SS Dora newydd gyrraedd o Lerpwl 1901

Wrth i dwristiaeth ddatblygu yng nghanol yr 20fed ganrif daeth teithiau cychod modur yn boblogaidd a byddai cychwyr lleol yn hysbysebu ar fordiau ar y siediau wrth y cei. Yr oedd tua dwsin o gychod bychain, wedi eu trwyddedu i gludo deuddeg, yn cynnwys y Lark, yr Enterprise, y Sally, y Pansy a'r May Queen. Roedd tri chwch mwy, gyda thrwydded i gludo 36 o deithwyr, hefyd yn darparu teithiau cwch, sef Prince of Wales, y Royal Princess a'r Welsh Lady. Yn ogystal â'r fferi i Fairbourne byddai'r teithiau'n mynd i fyny'r aber i Bwll Penmaen, teithiau allan i Fae Ceredigion a theithiau i Mochras. Roedd tripiâu i Bwll Penmaen yn ffefryn gyda thaith 8 milltir i fyny'r Fawddach odidog. Cynigiai'r daith y golygfeydd mwyaf trawiadol ond roedd angen medrau morwriaeth a llywio sylweddol. Roedd y sianel bob amser yn gyfnewidiol iawn ac roedd angen gwybodaeth am leoliad y banciau tywod.



Will Barnett a Rhys David Jones (Ceidwad Bad Achub y Bermo) 1937



Y Fferi 1948



John Ellis Morris (Cocswain bad achub Abermaw) yn hysbysebu teithiau cwch 1950 (sied o bosib yw'r tŷ bad achub cyntaf)



William Griffith ar yr Enterprise 1950

Am 10:55 ar yr 22ain o Orffennaf 1966, cychwynnodd Ned Jones, 73 oed, dyn gyda dros 50 mlynedd o brofiad ar y Fawddach am Bwll Penmaen i oruchwyllo a llywio'r Prince of Wales. Roedd 42 o deithwyr ar y llong, 6 yn fwy nag yr oedd wedi'i drwyddedu ar ei gyfer. Roedd 15 yn blant rhwng 3 a 12 oed. Aeth y llong i drafferthion ddwywaith ar fanciau tywod ar ei thaith i fyny'r aber. Cyrhaeddodd y Prince of Wales Bwll Penmaen am 11.45 gyda'r llanw yn rhedeg ar ei lawn rym rhwng 4 a 5 not. Aeth y llong heibio'r lanfa gyda'r bwriad o droi at y porthladd i atal y llanw ar gyfer dynesu at y lanfa. Mae'n ymddangos bod Mr Jones wedi gwneud y tro yn rhy hwyr ac nad oedd yn troi mor gyflym â'r disgwyl er gwaethaf y ffaith bod y llyw wedi cloi. Er mwyn rhoi mwy o gyflymdra i'r cwch gollyngodd y llyw i gynyddu cyflymder yr injan. Ond nid oedd y cwch yn gallu cwblhau'r tro ac fe gariodd y llifogydd hi at y bont lle bu mewn gwrthdrawiad ag un o'r stretsieri isaf. Trawstiau solet yw'r rhain sy'n ymwithio allan o'r rhannau unionsyth a dim ond pan fyddan nhw'n isel y gellir eu gweld. Niweidiwyd y cwch yn ddifrifol gan hyn a chrëwyd twll mawr gan achosi i'r cwch suddo'n gyflym. Roedd dau wregys achub yn arnofio'n rhydd a llwyddodd rhai teithwyr i gyrraedd y rhain ond roedd y gwregysau achub eraill wedi eu clymu i'r cwch a doedd dim amser i'w rhyddhau. Er gwaethaf ymdrechion dewr Mr John Hall o Westy George III a'i staff, collwyd 15 o fywydau. Effeithiodd y drychineb ar y dref gyfan ac o ganlyniad cafodd y teithiau cychod eu hatal.



John Jones yn hysbysebu teithiau ar y Prince of Wales 1958



Y Prince of Wales 1966



Deifwyr yn lleoliad trasiedi 1966

Yn yr 1950au roedd un cwch pysgota cimychiaid ar y Cei, sef MV Thomas Sinclair. Yna, yn ystod y 1960au, daeth mwy o gychod cimychiaid i'r Bermo o Sir Benfro ac Aberteifi. Roedd pysgotwyr cimychiaid yn griw gwydn a byddent yn pysgota yma am tua 9 mis o'r flwyddyn. Yna, ym 1973, dechreuodd Iolo Hughes o Gei Newydd, athro mathemateg a drodd yn bysgotwr cimychiaid, lanio bagiau o gregyn bylchog y frenhines. Gwnâi hyn o'i gwch Seren y Don. Roedd wedi dod o hyd i wely o'r cregyn tua 15 milltir oddi ar arfordir y Bermo a byddai'n sleifio allan yno ganol nos. Ar y dechrau doedd neb yn gwybod lle roedd yn pysgota ond yn fuan daeth y pysgotwyr eraill i ddarganfod y lleoliad a naill ai rhentu neu brynu cychod addas i fynd yno hefyd. Gallai'r cychod fod allan am dros 36 awr ar y tro ond roedd yn broffidiol iawn.

Cyn hir, roedd cychod yn dod o Gernyw, Ffrainc, yr Iseldiroedd ac Iwerddon ac weithiau byddai 6 neu 7 ohonynt ar y lan ar ochr y cei. Codwyd ffatri iâ ac roedd lorïau oergell enfawr yn perthyn i'r cwmni Ffrengig Jarno yn olygfa gyson ar y Cei. Byddai'r tryciau'n griddfan allan o'r dref dan bwysau'r cregyn bylchog. Wrth iddynt brinhau lleihaodd y fasnach bysgota. Bu rhywfaint o bysgota o hyd drwy'r 80au ond yn y pen draw gostyngodd y niferoedd i ychydig bach o gychod. Yn y diwedd y cychod hamdden oedd y prif fath o gychod yn yr harbwr gydag ychydig o gychod pysgota siarter yn cynnig pysgota mecryll i'r twristiaid ac wrth gwrs y fferi i Fairbourne.



Harbwr 1968



Iolo Hughes ar yr MFV Enterprise 1969



Y Cei 1972



Tryc pysgod 1972



Y Cei 1972



Y Cei 1972 - George Berridge, Raymond Lewis a Tony Page



Boy Nick 1988

Wedi'i ysbrydoli gan anturiaethau'r Uwchgaptan Bill Tilman, sefydlwyd Ras Hwyllo'r Tri Chopa ym 1977. Roedd Dr Rob Haworth, meddyg teulu lleol a oedd yn adnabod yr Uwchgaptan Tilman, yn mynd ar wyliau a phenderfynodd wneud hynny yn null Tilman sef hwyllo o'r Bermo i Gaernarfon, dringo'r Wyddfa, hwyllo i Ravenglass a dringo Scafell Pike, yna ymlaen i Fort William a dringo Ben Nevis. Wrth egluro ei syniad i'w bartner meddygol, Dr Merfyn Jones, awgrymodd Dr Jones y byddai hyn yn gwneud ras ryfeddol ac felly dechreuodd y digwyddiad blynyddol. Mae'r ras yn cael ei chynnal yn flynyddol fel arfer ac ar ei hanterth mae'n denu rhwng 35 a 40 o gychod.



Ras Hwyllo'r Tri Chopa



Ras Hwyllo'r Tri Chopa

Er ei fod wedi newid dros y degawdau mae'r Cei yn dal i fod yn ganolbwynt i'r dref ac wedi parhau'n lle prydferth i ymweld ag ef.